

NA/1 Deska ve zdi



Umístění:

Zasazena do ohradní zdi, úsek A.

Popis:

Pískovcová deska s profilovaným okrajem, střední část horního obrysu povytažená - v ploše je stylizovaný plastický křížek.

Plocha pro nápisovou desku, která byla zřejmě z jiného materiálu, je prázdná.

Jedná se s největší pravděpodobností o původní osazení – u příslušného pohřbu.

Rozměry:

0,63 x 0,39 (0,47) m

Stav:

Uvolněná – hrozí vypadnutí, zeď v její bezprostřední blízkosti je staticky narušená a poškozená - vypadané spáry.

Návrh:

- po opravě ohradní zdi (viz SA) znovu zapustit na stejné místo
- po dobu opravy deponovat na vhodném místě a chránit před poškozením.

NA/2 Litinový kříž s korpusem Ježíše Krista



Umístění:

Opřen o ohradní zeď, úsek A.

Popis:

Litinový kříž s korpusem Ježíše Krista zdobený kanelováním, ramena ukončena stylizovanou květinou, nad korpusem svitek (IN), v křížení paprsky – jeden chybí, oválná nápisová tabulka lemovaná vavřínovými listy leží u soklu – nápis se nedochoval.

Zasazen do profilované pískovcové hlavice, podstavec se soklem chybí. Nelze určit, zda se jedná o původní umístění.

Rozměry:

výška kříže 1,6 m

hlavice 0,37 x 0,56; v 0,35 m

Stav:

Litinová část napadena korozí, odpadlá nápisová tabulka, jeden paprsek chybí, kámen silně bioticky napaden, litina částečně také.

Návrh:

- přemístit k ohradní zdi, úsek I-H (před zahájením opravy zdi nebo úpravy okolního terénu, v 1. etapě lze kříž umístit na nové místo provizorně)
- postavit na jedno z torz při zdi v úseku H, I, J s vhodnými rozměry (výška min. 0,5 m; půdorys dle rozměrů hlavice)
- pod vybraný podstavec zbudovat základ (viz SA)
- připevnit nápisovou tabulku
- před osazením zbavit kříž koroze a opatřit černým nátěrem (viz technologický postup 1012)
- hlavicí i vybraný podstavec očistit a ošetřit proti biotickému napadení (viz technologický postup 1022).

NA/3 Litinový kříž



Umístění:

Při ohradní zdi, úsek A.

Popis:

Neogotický litinový kříž, korpus Ježíše Krista chybí, okolo horního ramene otočen svitek s nápisem INRI, při patě kříže náznak architektury s ženskou postavou v nařaseném rouchu a plenou (Panna Marie?), nad ní dvě ženské postavy v zřaseném rouchu.

Téměř čtvercová nápisová tabulka s ozdobným rámem – nápis se nedochoval.

Zasazen do kamenného podstavce (torza?) – v současné době skryt v navážce.

Nelze vyloučit, že se jedná o původní umístění.

Rozměry:

výška kříže 1,5 m

podstavec - ?

Stav:

Litinová část napadena korozí i bioticky, chybí korpus Ježíše Krista, stav podstavce nelze posoudit.

Návrh:

- přemístit k ohradní zdi, úsek I-H (před zahájením opravy zdi nebo úpravy okolního terénu, v 1. etapě lze kříž umístit na nové místo provizorně)
- dle zachování podstavce buď postavit na jedno z torz při zdi v úseku H, I, J s vhodnými rozměry (výška i půdorys dle zachované části podstavce) nebo pod stávající podstavec zbudovat základ (viz SA)
- před osazením zbavit kříž koroze a opatřit černým nátěrem (viz technologický postup 1012)
- podstavec očistit a ošetřit proti biotickému napadení (viz technologický postup 1022).

NA/4 Litinový kříž s korpusem Ježíše Krista



Umístění:

Při ohradní zdi, úsek C.

Popis:

Litinový kříž s korpusem Ježíše Krista, nad korpusem svitek, oválná nápisová tabulka lemovaná vavřínovými listy – nápis se nedochoval, volná vzpěra.

Zasazen do pískovcového podstavce napodobujícího rostlou skálu.

U podstavce nalezeno torzo, které bylo zřejmě původně u paty kříže.



Nelze určit, zda se jedná o původní umístění.

Rozměry:

výška kříže 2 m

podstavec 0,6 x 0,6; v 0,4 m

Stav:

Kovová část napadena korozí i bioticky, motiv s postavou zachován v torzu, kámen silně bioticky napaden.

Návrh:

- přemístit k ohradní zdi, úsek I-H (před zahájením opravy zdi nebo úpravy okolního terénu, v 1. etapě lze kříž umístit na nové místo provizorně)
- postavit na nový základ (viz SA)
- osadit torzo figurálního motivu
- litinovou část zbavit koroze a opatřit černým nátěrem (viz technologický postup 1012)
- podstavec očistit a ošetřit proti biotickému napadení (viz technologický postup 1022).

NA/5 Litinový kříž s korpusem Ježíše Krista



Umístění:

Při ohradní zdi, úsek C.

Popis:

Neogotický litinový kříž s korpusem Ježíše Krista, zdobený kanelováním, v křížení nápis INRI, zasazený do pískovcového podstavce napodobujícího rostlou skálu. Zřejmě chybí nápisová tabulka. Nelze určit, zda se jedná o původní umístění.

Rozměry:

výška kříže 1,65 m
podstavec 0,6 x 0,55; v 0,4 m

Stav:

Kovová část napadena korozí i bioticky, kámen silně bioticky napaden.

Návrh:

- přemístit k ohradní zdi, úsek I-H (před zahájením opravy zdi nebo úpravy okolního terénu, v 1. etapě lze kříž umístit na nové místo provizorně)
- postavit na nový základ (viz SA)
- litinovou část zbavit koroze a opatřit černým nátěrem (viz technolog. postup 1012)
- podstavec očistit a ošetřit proti biotickému napadení (viz technologický postup 1022).

NA/6 Náhrobek



Foto: celkový pohled 01/2014, detail 02/2012

Umístění:

Při ohradní zdi, úsek C.

Popis:

Pískovcový náhrobek složený z několika částí, s jednoduchou plastickou výzdobou, chybí medailon (?) v tympanonu, vrcholový kříž (?) a nápisová deska, torzo upevnění lucerny. Jedná se snad o původní umístění.

Rozměry:

výška 1,7 m

půdorys 0,75 x 0,47 m

Stav:

Kámen narušen, mechanické poškození, zejména ve spodní části silné biotické napadení (zčásti porostlý břečťanem).



Návrh:

- přemístit ke zdi, úsek J (před zahájením opravy zdi nebo úpravy okolního terénu, v 1. etapě lze náhrobek umístit na nové místo provizorně)
- před přemístěním odborně rozebrat a na novém místě znovu sesadit
- postavit na nový základ (viz SA)
- před osazením očistit a ošetřit proti biotickému napadení (viz technologický postup 1022).

NA/7 Náhrobek s kamenným křížem



Umístění:

Při ohradní zdi, západní část úseku C.

Popis:

Gotizující kamenný podstavec (torzo nebo se zasypanou spodní částí) a odlomeným kamenným křížem, na přední straně vyžlabeným, v křížení prázdné místo po medailonu (?), dobře čitelný rytý nápis z majuskulí „RODINA ŠTOČKOVA“, snad původní umístění. Původní vzhled náhrobku pravděpodobně obdobný jako náhrobku číslo 23.

Rozměry:

výška kříže 1,25 m; podstavec 0,65 x 0,38; v 0,9 m

Stav:

Odlomený kříž, kámen bioticky napaden, chybí nebo zasypaná spodní část podstavce.

Návrh:

- přemístit ke zdi, úsek J (před zahájením opravy přilehlé části zdi nebo úpravy okolního terénu, v 1. etapě lze kříž umístit provizorně)
- před přemístěním odstranit opatrně navážku, podle zachování podstavce bude zvolena výška soklu na novém místě (základ viz SA)
- před osazením očistit a ošetřit proti biotickému napadení (viz technologický postup 1022)
- kříž znovu osadit (na nerezový trn) až po přemístění.

NA/8 Podstavec náhrobku, část



Umístění:

Při ohradní zdi, úsek G.

Popis:

Profilovaný pískovcový podstavec (horní část) s odlomeným litinovým křížem (?), na spodní části v ryté kartuši vročení 1898.

Rozměry:

půdorys 0,37 x 0,29; v 0,5 m

Stav:

Mechanické poškození, biotické napadení, torzální stav - chybí spodní část a kříž (?).

Návrh:

- ponechat při ohradní zdi, úsek G
- postavit na jedno z torz při zdi v úseku H, I, J s vhodnými rozměry (výška min. 0,4 m; půdorys dle rozměrů zachované části podstavce)
- pod vybraný podstavec zbudovat základ (viz SA)
- kámen očistit a ošetřit proti biotickému napadení (viz technologický postup 1022)
- kovový úlomek zbavit koroze a opatřit černým nátěrem (viz technologický postup 1012).

NA/9 Podstavec náhrobku



Umístění:

Při ohradní zdi, úsek G.

Popis:

Pískovcový podstavec s odlomeným litinovým křížem (?), horní část zaoblená, na bocích a přední části zrcadla s vyžlabenými rohy.

Rozměry:

výška 0,8 m

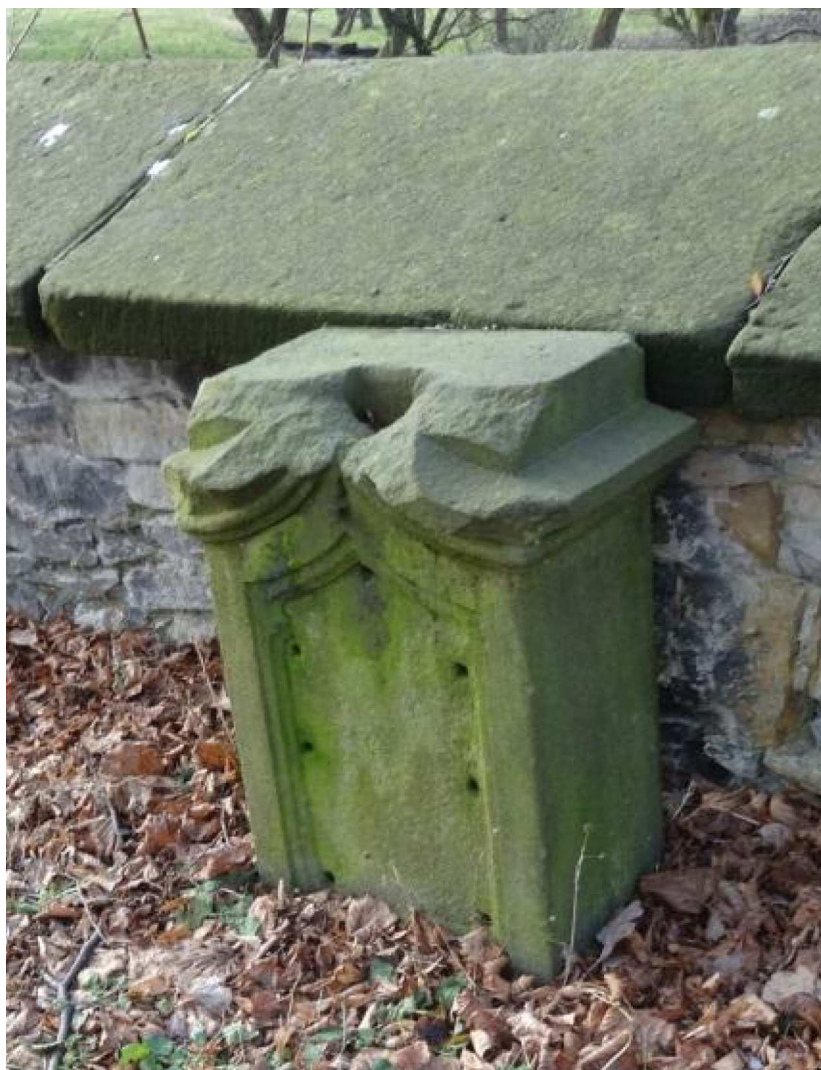
Stav:

Mechanické poškození, biotické napadení, v místě osazení kříže trhlina. Podrobněji lze stav zjistit až po přemístění vedle stojících torz.

Návrh:

- ponechat při ohradní zdi, úsek G
- postavit na nový základ (viz SA)
- kámen očistit a ošetřit proti biotickému napadení (viz technologický postup 1022)
- zatmelit otvor po osazení kříže.

NA/10 Podstavec náhrobku



Umístění:

Při ohradní zdi, úsek G.

Popis:

Pískovcový podstavec s odlomeným litinovým křížem (?) a profilovanou římsou, nápisová deska chybí – pouze otvory po připevnění, profilovaná spodní část pod navážkou, horní část zřejmě chybí.

Rozměry:

výška 0,85 m

půdorys 0,60 x 0,36 m

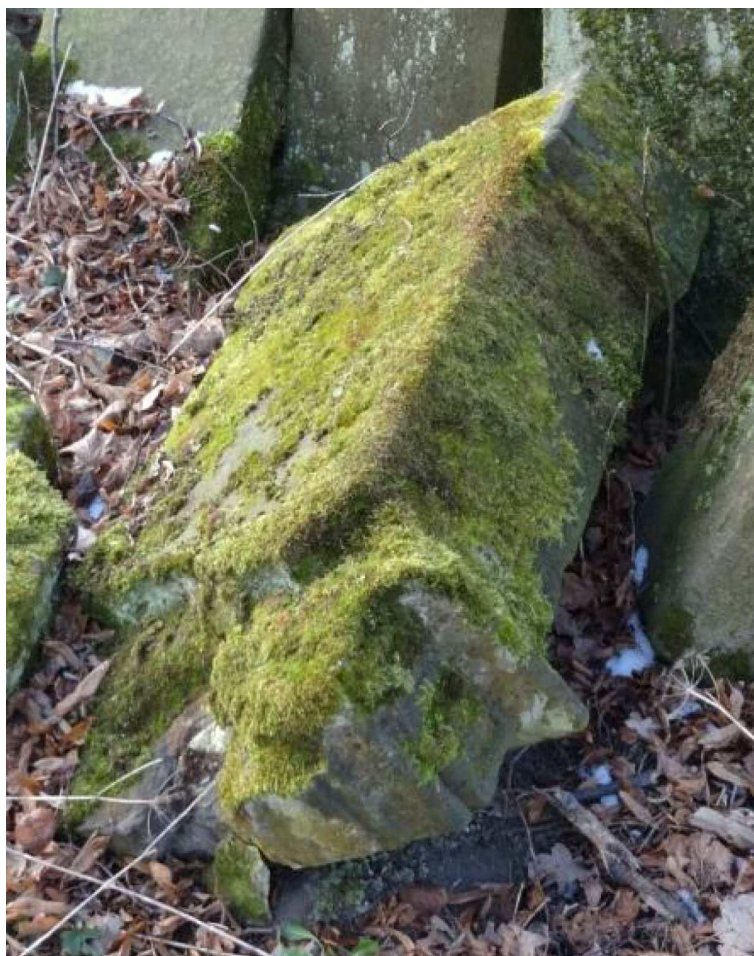
Stav:

Mechanické poškození (římsa), biotické napadení, torzální stav - chybí litinový kříž (?), nápisová deska a horní část (?).

Návrh:

- ponechat při ohradní zdi, úsek G
- postavit na nový základ (viz SA)
- kámen očistit a ošetřit proti biotickému napadení (viz technologický postup 1022)
- zatmelit otvor po osazení kříže.

NA/11 Část náhrobku

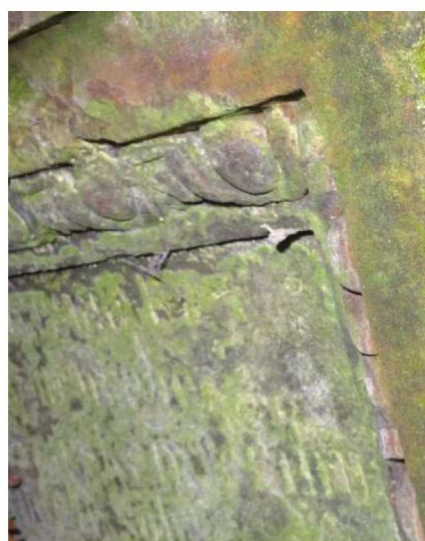


Umístění:

Při ohradní zdi, úsek G.

Popis:

Pískovcové torzo náhrobku otočené přední stranou k zemi, profilovaná římsa, na přední straně rytý nápis v ozdobném rámu.



Rozměry:

výška 1,1 m

půdorys 0,65 x 0,28 m

Stav:

Mechanické poškození, biotické napadení, torzální stav.

Vzhledem k stávající poloze nelze zjistit detaily stavu.

Návrh:

- ponechat při ohradní zdi, úsek G
- umístit čelem do prostoru na jedno z torz při zdi v úseku H, I, J s vhodnými rozměry (výška min. 0,4 m; půdorys dle rozměrů desky)
- případné opravy provést dle skutečně zjištěného stavu
- pod vybraný podstavec zbudovat základ (viz SA)
- kámen očistit a ošetřit proti biotickému napadení (viz technologický postup 1022).

NA/12 Podstavec náhrobku



Umístění:

Při ohradní zdi, úsek G.

Popis:

Pískovcový podstavec s profilovanou římsou a zrcadlem na přední straně – snad zde byla původně nápisová deska, odlomený litinový kříž.

Rozměry:

výška 0,82 m

půdorys 0,6 x 0,4 m

Stav:

Mechanické poškození, biotické napadení, chybí litinový kříž a snad i nápisová deska.

Návrh:

- ponechat při ohradní zdi, úsek G
- postavit na nový základ (viz SA)
- kámen očistit a ošetřit proti biotickému napadení (viz technologický postup 1022)
- kovový úlomek zbavit koroze a opatřit černým nátěrem (viz technologický postup 1012).

Vzhledem k zachovalosti podstavce lze případně osadit vhodný kříž.

NA/13 Podstavec náhrobku



Umístění:

Při ohradní zdi, úsek G.

Popis:

Pískovcový podstavec s profilovanou římsou a soklovou částí, odlomený litinový kříž (?).

Přední stranou se zrcadlem, osazeným snad původně s nápisovou deskou, obrácený ke zdi.

Rozměry:

výška 0,80 m

půdorys 0,38 x 0,51 m

Stav:

Mechanické poškození (velký odlom v horní části), biotické napadení, chybí litinový kříž (?) a patrně i nápisová deska.

Návrh:

- ponechat při ohradní zdi, úsek G
- otočit a postavit na nový základ (viz SA)
- kámen očistit a ošetřit proti biotickému napadení (viz technologický postup 1022)
- zatmelit otvor po osazení kříže.

NA/14 Podstavec náhrobku

**Umístění:**

Při ohradní zdi, úsek G.

Popis:

Pískovcový podstavec s profilovanou římsou a soklovou částí, odlomený litinový kříž (?).

Rozměry:

výška 0,73 m

půdorys 0,38 x 0,27 m

Stav:

Mechanické poškození, biotické napadení, chybí litinový kříž (?).

Návrh:

- ponechat při ohradní zdi, úsek G
- postavit na nový základ (viz SA)
- kámen očistit a ošetřit proti biotickému napadení (viz technologický postup 1022)
- zatmelit otvor po osazení kříže.

Vzhledem k zachovalosti podstavce lze případně osadit vhodný kříž.

NA/15 Hlavice náhrobku



Umístění:

Při ohradní zdi, úsek G.

Popis:

Pískovcová hlavice náhrobku s lebkou se zkříženými hnáty, vzedmutá profilovaná římsa, pod níž je zachován vegetabilní dekor, spodní část se asi nedochovala, původně zřejmě s litinovým křížem (?).

Rozměry:

výška 0,44 m

půdorys 0,54 x 0,36 m

Stav:

Mechanické poškození, biotické napadení, torzální stav - chybí spodní část a litinový kříž (?).
Vzhledem ke stávající poloze nelze zjistit detaily stavu.

Návrh:

- ponechat při ohradní zdi, úsek G
- postavit na jedno z torz při zdi v úseku H, I, J s vhodnými rozměry (výška min. 0,6 m; půdorys dle rozměrů hlavice)
- postavit na nový základ (viz SA)
- kámen očistit a ošetřit proti biotickému napadení (viz technologický postup 1022).

NA/16 Náhrobek s litinovým křížem s korpusem Ježíše Krista



Umístění:

Při hřbitovní zdi - úsek I

Popis:

Neogotický ozdobně prolamovaný litinový kříž s korpusem Ježíše Krista, paprsky v křížení, spodní částí rozšířená – náznak architektury, osazený v geometricky zdobeném pískovcovém podstavci; zezadu zpevněn ocelovou vzpěrou zapuštěnou do koruny hřbitovní zdi.

Zřejmě v původní poloze.

Rozměry:

výška kříže 1,55 m

podstavec 0,33 x 0,34, v 0,7 m

Stav:

Kompletně zachovaný (možná chybí nápisová tabulka), litinová část napadena korozí, kámen napaden bioticky.

Návrh:

- ponechat na místě
- zbavit litinovou část včetně vzpěry koroze, opatřit černým nátěrem (viz technologický postup 1012)
- kámen očistit a ošetřit proti biotickému napadení (viz technologický postup 1022)
- při opravě zdi zabezpečit proti poškození.

NA/17 Náhrobek s nápisovou deskou



Umístění:

Při ohradní zdi, úsek J.

Popis:

Pískovcový náhrobek složený z několika částí, s jednoduchou plastickou a rytou výzdobou, část plastické výzdoby nad frontonem patrně chybí (vrcholový kříž,...), nápisová deska s téměř nečitelným rytým nápisem (...in Christo..)
Jedná se patrně o kněžský hrob – viz atributy, v nepůvodním umístění.

Rozměry:

výška 1,8 m

půdorys 0,8 x 0,2 m

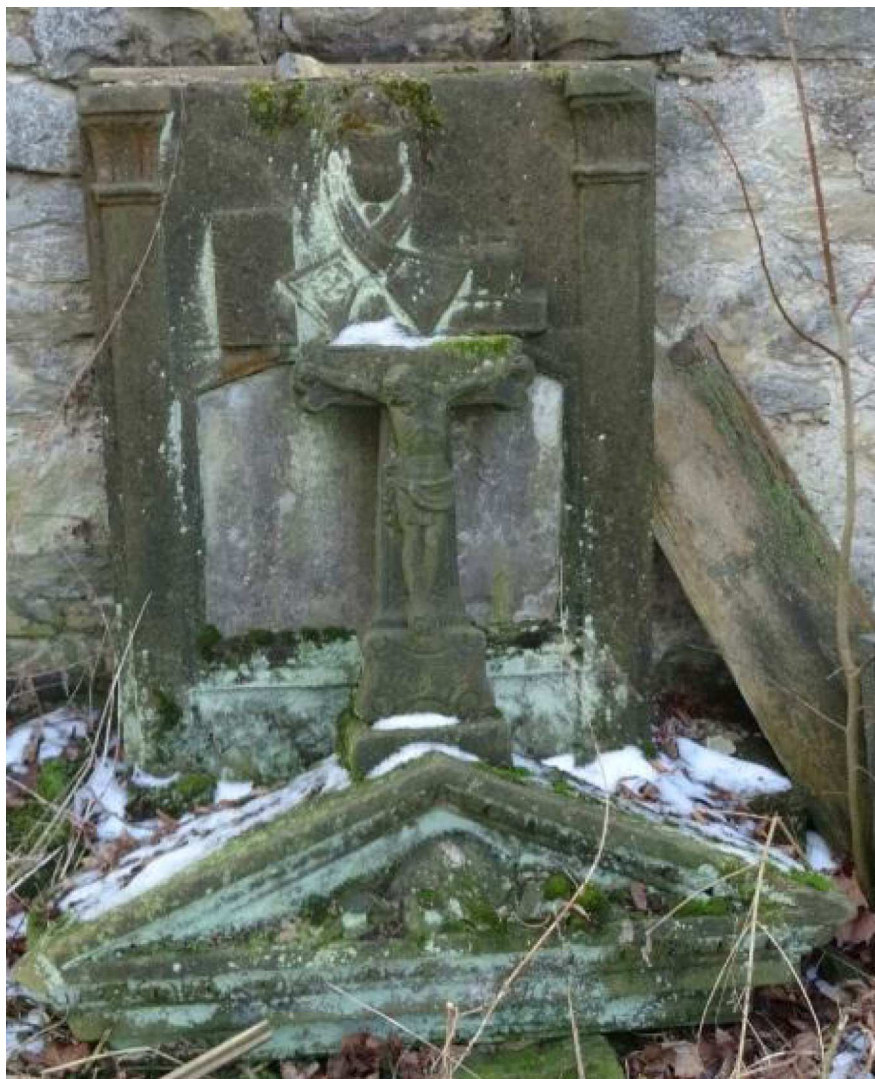
Stav:

Mechanické poškození, biotické napadení, chybí část plastické výzdoby.

Návrh:

- ponechat při ohradní zdi, úsek J
- postavit na nový základ (viz SA)
- kámen očistit a ošetřit proti biotickému napadení (viz technologický postup 1022).

NA/18 Náhrobek s kamenným křížem s korpusem Ježíše Krista



Umístění:

Při ohradní zdi, úsek J.

Popis:

Pískovcový náhrobek skládající se z několika částí, s náročnější plastickou výzdobou, původně završen frontonem ukončeným kamenným křížem s plastikou Ježíše Krista – ten nyní leží na zemi před deskou rámovanou po stranách pilastry, nápisová deska s nečitelnými rytými písmeny.

Jedná se patrně o kněžský hrob – viz atributy, v nepůvodním umístění.

Rozměry:

deska 0,8 x 1,23 m

nástavec 0,8 x 1,1 m

Stav:

Mechanické poškození (horní rameno kříže uraženo) biotické napadení, fronton snesen, kámen bioticky napaden.

Návrh:

- ponechat při ohradní zdi, úsek J
- osadit fronton na nerezové trny
- vybudovat nový základ (viz SA)
- očistit a ošetřit proti biotickému napadení (viz technologický postup 1022).

NA/19 Náhrobek s litinovým křížem



Umístění:

Při ohradní zdi, úsek J.

Popis:

Neogotický litinový kříž s liliově ukončenými rameny (pravé rameno uraženo), v křížení plastický nápis INRI, osazený v pískovcovém plasticky dekorovaném podstavci (vegetabilní dekor), v místě osazení kámen odlomen, kříž zcela uvolněný, chybí nápisová tabulka (?).

Rozměry:

výška kříže 1,3 m

podstavec 0,52 x 0,26, v 0,95 m

Stav:

Litinová část napadena korozí, uražené rameno a nefunkční osazení kříže, mechanické poškození a biotické napadení kamene.

Návrh:

- přesunout k ohradní zdi úsek I-H
- postavit na nový základ (viz SA)
- zbavit litinovou část koroze, opatřit černým nátěrem (viz technologický postup 1012)
- kříž nově upevnit, otvor zatmelit
- kámen očistit a ošetřit proti biotickému napadení (viz technologický postup 1022).

NA/20 Náhrobek s litinovým křížem s korpusem Ježíše Krista

Umístění:

Při ohradní zdi, úsek J.

Popis:

Neogotický litinový ozdobně prolamovaný kříž s korpusem Ježíše Krista, v křížení nápis INRI, pod nohama oválná nápisová tabulka vroubená vavřínovými listy – nápis se nezachoval, při patě kříže náznak architektury s postavou v nařaseném a přepásaném rouchu s křížem a pohárem – Víra. Osazen v pískovcovém profilovaném podstavci.

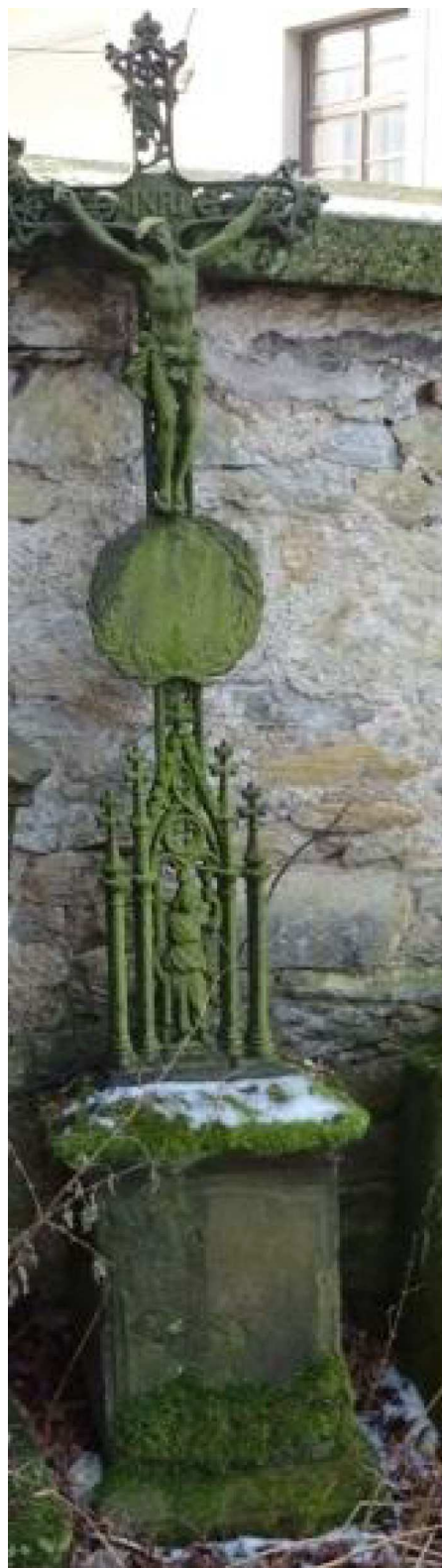
Rozměry:

výška kříže 1,6 m

podstavec 0,36 x 0,49, v 0,65 m

Stav:

Kompletně zachovaný,
litinová část silně napadená korozí i bioticky,
mechanické poškození a biotické napadení kamene.



Návrh:

- přesunout k ohradní zdi úsek I-H
- postavit na nový základ (viz SA)
- zbavit litinovou část koroze, opatřit černým nátěrem (viz technologický postup 1012)
- kámen očistit a ošetřit proti biotickému napadení (viz technologický postup 1022).

NA/21 Náhrobek se sochou anděla



Umístění:

Při ohradní zdi, úsek J.

Popis:

Pískovcový náhrobek se sochou anděla v řasnatém rouchu opírajícího se o hranolový sloupek, v jedné ruce drží svitek s nápisem „Na shledanou“ v druhé věnec.

Na hranolovém podstavci se soklem zachována nápisová deska - nápis těžko čitelný (Zde v Pánu odpočívá/ Timotheus Zajíček/ naro 30. Července 1841/ zesnul v Pánu 24. Srpna 1869/ S Bohem otče matko drahá/ bratři sestry milené/ Necht' se všichni jednou sejdem/ U věčnosti blažené). Na soklu sochy zachována část jména autora (A. Su...).

Rozměry:

výška sochy 2,30 m

podstavec 0,6 x 0,6, v 1,25 m

Stav:

Mechanické poškození (horní části křídel anděla uraženy, podstavec pod sochou popraskaný...) biotické napadení, náhrobek nakloněný.

Návrh:

- ponechat při ohradní zdi, úsek J
- postavit na nový základ (viz SA)
- „slepit“ podstavec pod sochou
- očistit a ošetřit proti biotickému napadení (viz technologický postup 1022).

NA/22 Náhrobek s plastikou



Umístění:

Při ohradní zdi, úsek J.

Popis:

Neogotický pískovcový náhrobek ve tvaru kapličky s náročnější uměleckou výzdobou, ve výklenku plastika Panny Marie Královny, pod ní na nízkém soklu podstavec složený ze dvou kusů, na horní části podstavce zachována v ozdobném orámování nápisová deska (ANNA ZAJÍČKOVÁ/ rozená Tluchořová/ zemřela 10. prosince 1870/ v 21. roku věku svého// ANNA ZAJÍČKOVÁ/ rozená Hernychová/ zemřela 4. listopadu 1889/ v 40. roku věku svého), náhrobek je zakončen kamenným křížem, pod plastikou zkorodovaný zbytek upevnění lucerny (?).

Rozměry:

výška 3,40 m

půdorys 0,93 x 0,48 m

Stav:

Kompletně zachovaný,
mechanické poškození, biotické napadení.

Návrh:

- zachovat na místě
- očistit a ošetřit proti biotickému napadení (viz technologický postup 1022)
- při opravě zdi zabezpečit proti poškození.

NA/23 Náhrobek s kamenným křížem



Umístění:

Při ohradní zdi, úsek J.

Popis:

Kamenný (žula) kříž s vyžlabenou přední stranou a gotizujícím podstavcem, osazený na dvoustupňovém soklu s téměř nečitelným jménem kameníka (?) z Brna. Na podstavci rytý velmi špatně čitelný nápis (Zde v Pánu odpočívá/ Josef/ ZAJÍČEK/....zemřel 26. května 18...../ ZAJÍČEK/zemřel...prosine 186?/.

Rozměry:

celková výška 3,30 m

půdorys 1,1 x 0,6 m

Stav:

Kompletně zachovaný,
drobná mechanická poškození,
biotické napadení.

Návrh:

- zachovat na místě
- očistit a ošetřit proti biotickému napadení (viz technologický postup 1022)
- při opravě zdi zabezpečit proti poškození.

NA/24 Náhrobek s litinovým křížem s korpusem Ježíše Krista



Umístění:

Při ohradní zdi, úsek J.

Popis:

Litinový kříž s korpusem Ježíše Krista, v křížení boží oko, nad ním ve svitku nápis INRI, v rozšíření konců všech ramen růže, zezadu ocelová vzpěra zapuštěná do koruny ohradní zdi.

Zřejmě chybí nápisová tabulka.

Osazený v nevelkém pískovcovém hranolovém podstavci s profilovanou horní hranou a vyžlabenými rohy, na přední straně výklenek s neogotickým tvaroslovím – modelace částečně smytá.

Zřejmě v původní poloze.

Rozměry:

výška kříže 1,9 m

podstavec 0,35 x 0,35, v 0,5 m

Stav:

Kompletně zachovaný (pravděpodobně s výjimkou nápisové tabulky),

litinová část napadena korozí i bioticky, mechanické poškození a biotické napadení kamene.

Návrh:

- zachovat na místě
- litinovou část zbavit koroze a opatřit černým nátěrem (viz technologický postup 1012)
- kámen očistit a ošetřit proti biotickému napadení (viz technologický postup 1022)
- při opravě zdi zabezpečit proti poškození.

NA/25 Náhrobek s výklenkem pro plastiku



Umístění:

Při ohradní zdi, úsek J.

Popis:

Neogotický pískovcový náhrobek s náročnější uměleckořemeslnou výzdobou, složený ze tří částí, uprostřed zřejmě původně plastika - dnes chybí, po stranách desky ukončené lomeným obloukem s těžko čitelnými nápisy (vlevo: Zde v Pánu odpočívá/ ANNA ČIPOVÁ/ nar. 11. července 1811/ zemřela 29. prosince 1883/; vpravo: Zde v Pánu odpočívá/ Anna CIBULKOVÁ/ nar. 18. listopadu 1864/ zemř. 20. března 1880/ Anna CIBULKOVÁ nar. 24. ledna 1842/ zemř. 20. března 1885/ ANNA RYBKOVÁ/ nar. 8. května 1879/ zemřela 16. června 1892), v horních partiích po stranách chybí ozdobné zakončení (fiály?) a vrcholový kříž (?), na podstavci pro plastiku zkorodovaný zbytek upevnění kovové lucerny.

Rozměry:

výška cca 3,20 m

Stav:

Mechanické poškození (chybí ozdobné zakončení a vrcholový kříž?), biotické napadení, chybí plastika.

Návrh:

- zachovat na místě
- očistit a ošetřit proti biotickému napadení (viz technologický postup 1022)
- při opravě zdi zabezpečit proti poškození.

NA/26 Lurdská jeskyňka



Umístění:

Při ohradní zdi, úsek J

Popis:

Lurdská jeskyňka ve tvaru kapličky složená ze dvou kusů kamenicky opracovaného pískovce, výklenek prázdný, stopy po upevnění rámu, chybí vrcholový kříž (?), postavena na desce.

Rozměry:

výška 2,40 m

šířka 1,40 m

Stav:

Mechanické poškození, biotické napadení, chybí rám a socha Panny Marie Lurdské.

Návrh:

- zachovat na místě
- očistit a ošetřit proti biotickému napadení (viz technologický postup 1022)
- při opravě zdi zabezpečit proti poškození.

Do výklenku jeskyňky lze případně opět osadit sochu Panny Marie Lourdské a nový rám.

NA/27 Náhrobek



Umístění:

Opřený o ohradní zeď, úsek J

Popis:

Část žulového náhrobku ve tvaru odstupňovaného hranolu, zakončen profilovanou římsou, nápis „Zde v Pánu odpočívá/ RODINA/ HOMOLKOVA/ Tam na věčnosti/ se shledáme“. Vedle (u NA/18) zřejmě jeho soklová část.



Rozměry:

výška 1,1 m

půdorys 0,42 x 0,23 m

Stav:

Biotické napadení.

Návrh:

- ponechat při ohradní zdi, úsek J
- postavit na soklovou část, vybudovat nový základ (viz SA)
- očistit a ošetřit proti biotickému napadení (viz technologický postup 1022).

NA/28 Litinový kříž s korpusem Ježíše Krista



Umístění:

Ve výklenku kaple.

Popis:

Neogotický litinový prolamovaný kříž s korpusem Ježíše Krista, v křížení stylizovaná květina, pod nohama Krista oválná nápisová tabulka vroubená vavřínovými listy – nápis se nezachoval, při patě kříže náznak architektury.

Zasazen do pískovcového podstavce kamenicky upraveného jako rostlá skála – zřejmě zachována jen horní část s plochou pro nápisovou tabulku (?), která se nedochovala. Na vrchu podstavce lebka se zkříženými hnáty – poškozená. Velikost podstavce byla patrně druhotně přizpůsobena velikosti výklenku.

Rozměry:

Výška kříže 1,4 m

Výška podstavce 0,48 m

Stav:

Litina napadená korozí, kámen mechanicky poškozen a bioticky napaden.

Návrh:

- ponechat na místě
- zbavit litinovou část koroze, opatřit černým nátěrem (viz technologický postup 1012)
- kámen očistit a ošetřit proti biotickému napadení (viz technologický postup 1022)
- při opravě omítek kaple zabezpečit proti poškození.

NA/29 Torza náhrobků při zdi (úsek G)



Umístění:

Při ohradní zdi, úsek G.

Popis:

Různá torza náhrobků, většinou poškozená, pohozená při zdi.

Rozměry:

Různé

Stav:

Jedná se o mechanicky poškozená a bioticky napadená torza – jejich stav je možné podrobněji posoudit až při narovnání.

Návrh:

- část použít jako podstavce nebo sokly pro lépe zachované náhrobky, ostatní dle stavu rozmístit na základ podél zdi, úsek G (viz SA)
- před osazením očistit a ošetřit proti biotickému napadení (viz technologický postup 1022).

Zjistí – li se při narovnávání, že některé z torz má významnější kulturní hodnotu, bude vhodným způsobem presentováno spolu s inventarizovanými náhrobky při ohradní zdi.

NA/30 Torza náhrobků při zdi (úsek J)



Umístění:

Při ohradní zdi, úsek J.

Popis:

Různá torza náhrobků, opřené o sebe nebo o zeď.

Rozměry:

Různé

Stav:

Jedná se o mechanicky poškozená a bioticky napadená torza – jejich stav lze podrobněji posoudit až po narovnání.

Návrh:

- část použít jako podstavce nebo sokly pro lépe zachované náhrobky, ostatní dle stavu rozmístit na základ podél zdi, úsek J nebo G (viz SA)
- před osazením očistit a ošetřit proti biotickému napadení (viz technologický postup 1022).

Zjistí – li se při narovnávání, že některé z torz má významnější kulturní hodnotu, bude vhodným způsobem presentováno spolu s inventarizovanými náhrobky při ohradní zdi.

NA/31 Torza náhrobků v ploše

**Umístění:**

Na volné ploše blízko kaple.

Popis:

Torzo náhrobku – profilovaná kamenná hlavice, původně pravděpodobně osazena litinovým křížem.

Rozměry:

půdorys 0,56 x 0,37 m
výška 0,36 m

Stav:

Mechanické poškození, biotické napadení, částečná ztráta modelace.

Návrh:

- přemístit k ohradní zdi, úsek G
- postavit na nový základ (viz SA)
- před osazením očistit a ošetřit proti biotickému napadení (viz technologický postup 1022).

Při odstraňování navážek a zemních pracích v ploše bývalého hřbitova budou pravděpodobně objevena další torza náhrobků (kamenné části, litinové části) – podle stavu zachování budou přemístěna k ohradní zdi.

NA/32 Torza náhrobků zazděná v ohradní zdi



Umístění:

V horní části ohradní zdi, úsek H.

Popis:

Kamenné torza náhrobků, místy viditelná původní profilace.

Rozměry:

Různé

Stav:

Torzální stav, mechanické poškození, biotické napadení.



Návrh:

- ponechat v ohradní zdi, omítnout vápennou jednovrstvou omítkou – stejně jako ostatní části zdi.

NA/33 Náhrobek u zdi kostela



Umístění:

Při severní fasádě západní sakristie.

Popis:

Neogotický žulový náhrobek završený masivním kamenným křížem, těžko čitelný rytý nápis (Zde v Pánu/ odpočívá/ Václav/ Homola/ nar. 28. března 1817/ zemřel ? července 1886/...Františka Homolová...), na soklu zkorodovaný zbytek upevnění lucerny, na desce před náhrobkem s okrajem zdobeným rytým ornamentem zkorodované ocelové kruhy, okolo kamenný obrubník. Jedná se s největší pravděpodobností o původní umístění.

Rozměry:

náhrobek 0,7 x 0,34 m, v 2,90 m,
deska 0,7 x 1,5 m

Stav:

Mechanické poškození, biotické napadení, kruhy na desce napadeny korozi.

Návrh:

- zachovat na místě
- ošetřit kruhy na desce proti korozi (viz technologický postup 1012)
- náhrobek, desku i obrubník očistit a

ošetřit proti biotickému napadení (viz technologický postup 1022)

- upravit plochu ohraničenou obrubníkem.

NA/34 Pamětní deska s plastikou



Umístění:

Na západní stěně kostelní lodi.

Popis:

Deska se zapuštěnou plastikou pastýře s beránkem na ramenou, ve spodní části nápis DOBRÝ PASTÝŘ DÁVÁ ŽIVOT ZA OVCE SVÉ
JAN 10.11/ **LADISLAV KAUBE**/ NAROZEN VE SMIŘICÍCH N. L. 18.I.1885/ BYL KAPLANEM V ČERMNÉ, CHRUDIMI A V ÚSTÍ N.O./ KDE JSA DĚKANEM OD R. 1927 ZEMŘEL 9.VIII.1933/ ABY ŽIL NADÁLE V PAMĚTI LIDÍ/ A NA VĚKY V BOHU/ POHŘBEN BYL VE SVÉM RODIŠTI/ SVĚTLA VĚČNÁ AŽ MU SVÍTÍ.

Rozměry:

2,2 x 0,66 m

Stav:

Drobná mechanická poškození, prachové depozity – především v horní části, v bezprostřední blízkosti desky poškozené omítky.

Návrh:

- zachovat na místě
- očistit od prachových depozitů
- při opravě omítek chránit před poškozením.

S/1 Socha sv. Josefa (okolo pol. 19. století)



Umístění:

Poblíž západní fasády kostela

Popis:

Pískovcová socha sv. Josefa s Ježíškem, světec v přepásaném řasnatém rouchu přidržuje pravou rukou žehnajícího Ježíška stojícího na zeměkouli poseté hvězdami a podepřené sloupkem s vegetabilním dekorem, v levé ruce drží lilii, hlavu má mírně skloněnou směrem k dítěti. Socha stojí na jednoduchém neogotickém hranolovém odstupňovaném podstavci s nikou zakončenou lomeným obloukem s horní části lemovanou plastickým dekorem, vyšší sokl a kamenný obrubník okolo.

Rozměry:

výška 3,2 m

Stav:

Vlastní socha zřejmě z nekvalitního materiálu - ve spodní části je vidět částečný rozpad, u sochy sv. Josefa chybí kus levé ruky a přední část levého chodidla, Ježíškovi chybí ruka, na několika místech jsou viditelné praskliny, hloubková koroze kamene, silné biotické napadení.

Návrh:

- zachovat na místě
- prořezat blízký strom
- restaurovat (doplnit chybějící a nahradit rozpadající se části, zatmelit praskliny, očistit a ošetřit proti biotickému napadení, hydrofobizace).

Vzhledem ke špatnému stavu sochy je třeba zahájit restaurování co nejdříve.

S/3 Kříž s plastikou Ježíše Krista

**Umístění:**

Poblíž západní fasády kostela.

Popis:

Novogotický litinový kříž s plastikou Ježíše Krista v životní velikosti, na horním rameni plechový svitek - nápis nečitelný, plastika byla zřejmě původně zlacená – zbytky zlacení jsou dosud viditelné (původní barevnost ostatních částí lze vzhledem k degradaci zjistit pouze průzkumem barevnosti). Konce horních ramen ozdobně dekorovány – dochovalo se v torzu, spodní část kříže krytá bohatě dekorovaným litinovým podstavcem, na přední desce plastický nápis „JÁ JSEM/ VZKŘÍŠENÍ,/ I ŽIVOT:/ KDO VĚŘÍ VE/ MNE, BYŤ TAKÉ/ UMŘEL,/ ŽIV BUDE,/ A NEUMŘE NA VĚKY./ JAN. XI. 25.“, na stranách malovaný nápis „V KŘÍŽI VÍTĚZSTVÍ“. Kříž osazen v dvoustupňovém kamenném podstavci; za ním leží deska 1 x 2 m.

Rozměry:

výška 6 m

Stav:

Litina je silně napadena korozi i mikrovegetací, nátěry i zlacení zcela zdegradovány, chybí část dekorů (horní ramena, podstavec), chybí jedna litinová deska a další tři jsou prasklé, konstrukce podstavce se rozestupuje.

Návrh:

- zachovat na místě
- restaurovat (očistění všech kovových částí od koroze a nové nátěry dle průzkumu – na plastice obnovit zlacení, doplnění chybějících částí a výměna prasklých desek)
- očistit kamenný sokl a desku.